



2021

# Preisentwicklung in Baden-Württemberg



Baden-Württemberg

STATISTISCHES LANDESAMT

## Informationen zum Verbraucherpreisindex

Der Verbraucherpreisindex misst die durchschnittliche Preisveränderung aller Waren und Dienstleistungen, die von privaten Haushalten für Konsumzwecke gekauft werden. Er dient als zentrales Maß für die Geldwertstabilität und findet vielfach Beachtung in Politik, Wirtschaft und bei privaten Nutzern, wenn es zum Beispiel um Tarifverhandlungen, Berechnungen zur Rentenanpassung oder Wertsicherungsklauseln geht.

## Entwicklung der Verbraucherpreise 2020

Für das Gesamtjahr 2020 lag der Anstieg der Verbraucherpreise in Baden-Württemberg bei durchschnittlich 0,7 % (Basis 2015=100) und damit deutlich geringer als im Vorjahr (2019 + 1,5 %). Nach Definition der Europäischen Zentralbank herrscht Preisstabilität, wenn die jährliche Inflationsrate „auf mittlere Sicht unter, aber nahe 2 %“ liegt.

Zwischen Januar 2020 und Januar 2021 bewegte sich die Teuerung gegenüber den Vorjahresmonaten zwischen 0,0 % (September und Oktober 2020) und 1,7 % (Januar 2020). Ein Grund für die niedrige Jahresteuersatzrate war die temporäre Senkung der Mehrwertsteuersätze. Diese Maßnahme des Konjunkturpakets der Bundesregierung wurde zum 1. Juli 2020 umgesetzt und wirkte sich in der 2. Jahreshälfte dämpfend auf die Verbraucherpreise aus.

Die Preise für Energie (Haushaltsenergie und Kraftstoffe) verbilligten sich 2020 gegenüber dem Vorjahr deutlich um -4,6 %, bei Heizöl -23,1 % und bei Kraftstoffen -11,2 %. Die Preise für Nahrungsmittel und alkoholfreie Getränke erhöhten sich um 2,2 %. Wohnen verteuerte sich um 2,1 %.

## Informationen zum Warenkorb

Bei der Berechnung des Verbraucherpreisindex geht man von einem „Warenkorb“ aus, welcher Waren und Dienstleistungen enthält, die für die Konsumwelt von Bedeutung sind. Zugleich sind diese Güter entsprechend ihrer Verbrauchsbedeutung gewichtet (Wägungsanteil). Da sich die Konsumgewohnheiten im Lauf der Zeit ändern, wird das Wägungsschema im 5-jährigen Turnus einer Überarbeitung unterzogen. Derzeit bezieht sich der Warenkorb und damit der Verbraucherpreisindex auf das Basisjahr 2015. Den größten Anteil im derzeitigen Warenkorb hat der Bereich „Wohnung, Wasser und Energie“ mit 32,5 %, gefolgt von den Bereichen „Verkehr“ (12,9 %) und „Freizeit, Unterhaltung und Kultur“ (11,3 %).

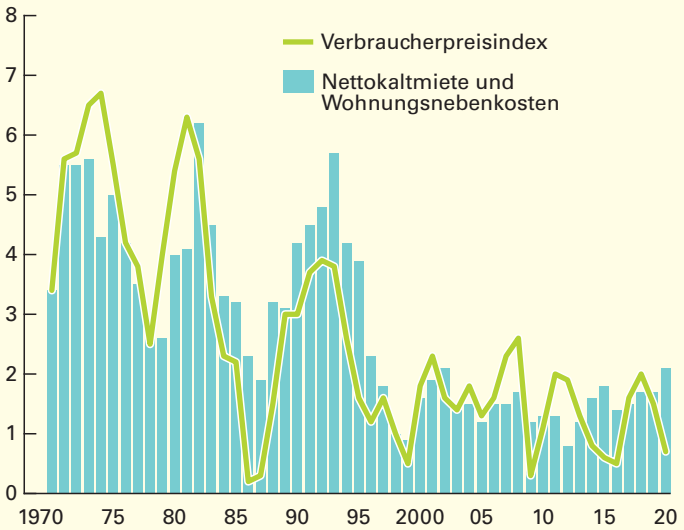
## Wo kommen die Daten her?

Jeweils zur Monatsmitte erheben Preisermittler/-innen regional verteilt in rund 2 500 Berichtsstellen die Einzelpreise. Dabei sind vom Discounter bis zum Fachgeschäft, von der Hausverwaltung bis zum Pflegedienstleister alle Kategorien vertreten. Des Weiteren fließen mehr als 2 000 Wohnungsmieten in die Erhebung ein. Insgesamt bilden etwa 30 000 Einzelpreise die Basis für den monatlichen Verbraucherpreisindex. Ohne die Bereitstellung von Informationen durch Privatpersonen und Unternehmen wäre die Erstellung des Verbraucherpreisindex nicht möglich, daher bedankt sich das Statistische Landesamt bei allen Mitwirkenden für die freundliche Unterstützung.

# Verbraucherpreisindex und Wohnungsmieten

2015 = 100

Veränderungen zum Vorjahr in %



Datenquelle: Verbraucherpreisindex für Baden-Württemberg.

Statistisches Landesamt Baden-Württemberg

345 21

## Verbraucherpreisindex für Baden-Württemberg nach Haupt

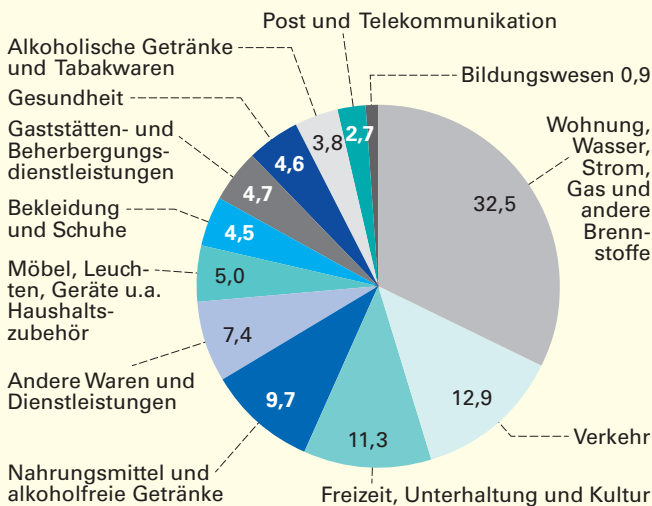
Jahr/ Monat	Index gesamt	Nahrungs- mittel und alkoholfreie Getränke	Alkoho- lische Getränke und Tabak- waren	Beklei- dung und Schuhe	Wohnung, Wasser, Strom, Gas und andere Bren- nstoffe	Möbel, Leuchten, Geräte u.a. Haushalts- zubehör
2016 JD	100,5	100,4	102,1	100,7	100,2	100,8
2017 JD	102,1	103,0	104,3	101,3	101,5	101,5
2018 JD	104,1	105,5	107,8	101,7	103,5	102,7
2019 JD	105,7	106,9	110,9	103,2	105,7	103,6
2020 JD	106,4	109,3	114,1	102,2	107,2	104,3
<b>2020</b>						
Juni	107,0	110,6	115,2	102,3	107,3	105,1
Juli	106,9	108,5	114,7	98,2	107,1	103,3
August	106,7	108,6	115,3	98,4	106,9	103,8
September	106,5	107,8	115,3	102,7	106,9	103,7
Oktober	106,6	108,3	115,3	104,5	107,1	103,9
November	105,8	109,2	114,4	104,3	107,1	104,0
Dezember	106,4	109,0	114,5	100,3	107,4	104,3
<b>2021</b>						
Januar	106,8	111,7	115,2	100,9	108,1	105,6

JD = Jahresdurchschnitt; arithmetisches Mittel aus den 12 Monatsergebnissen.

# Verbraucherpreisindex für Baden-Württemberg

2015 = 100

Wägungsanteil am Gesamtindex in %



Abweichungen der Summen von 100 % ergeben sich durch das Runden der Zahlen.

Datenquelle: Verbraucherpreisindex für Baden-Württemberg.

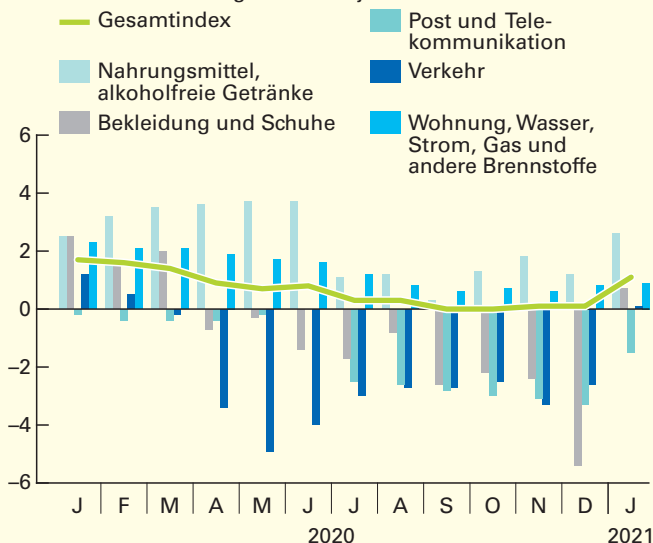
## gruppen

Gesundheit	Verkehr	Post und Telekommunikation	Freizeit, Unterhaltung und Kultur	Bildungswesen	Gaststätten- und Beherbergungsdienstleistungen	Andere Waren und Dienstleistungen
2015 = 100						
101,0	99,1	98,8	100,6	101,3	102,7	102,4
103,3	102,1	97,6	102,2	103,2	104,1	103,3
104,4	105,7	96,6	103,6	105,3	106,1	104,9
104,6	106,2	96,0	104,4	107,3	109,1	107,6
105,4	103,8	94,4	103,9	108,6	111,2	109,3
106,1	103,2	95,5	106,7	109,0	111,3	110,0
105,8	103,9	93,4	110,7	109,1	111,9	109,5
105,8	103,7	93,2	109,4	102,6	112,4	109,6
105,0	103,1	93,2	106,8	110,2	112,4	109,5
104,4	103,2	93,0	106,6	109,4	112,0	109,5
104,4	102,4	92,9	99,7	109,4	111,5	109,5
104,6	103,5	92,7	104,3	109,4	111,8	109,7
105,3	106,4	94,7	98,1	109,2	112,0	110,6

## Entwicklung ausgewählter Hauptgruppen

2015 = 100

Veränderungen zum Vorjahresmonat in %



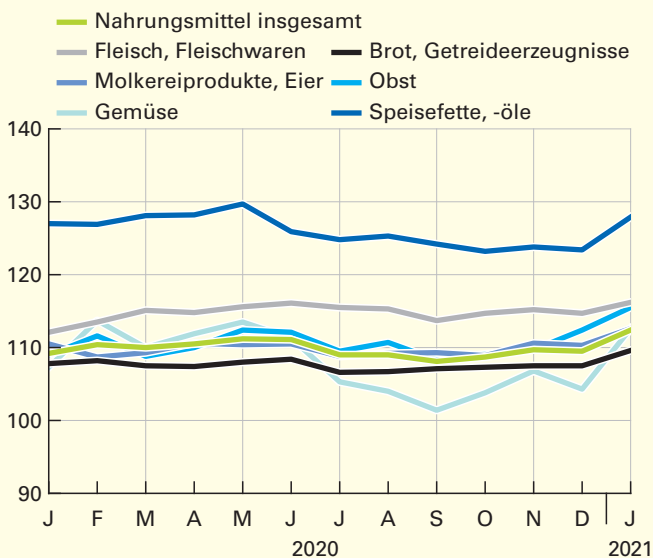
Datenquelle: Verbraucherpreisindex für Baden-Württemberg.

Statistisches Landesamt Baden-Württemberg

347 21

## Entwicklung ausgewählter Nahrungsmittel

2015 = 100



Datenquelle: Verbraucherpreisindex für Baden-Württemberg.

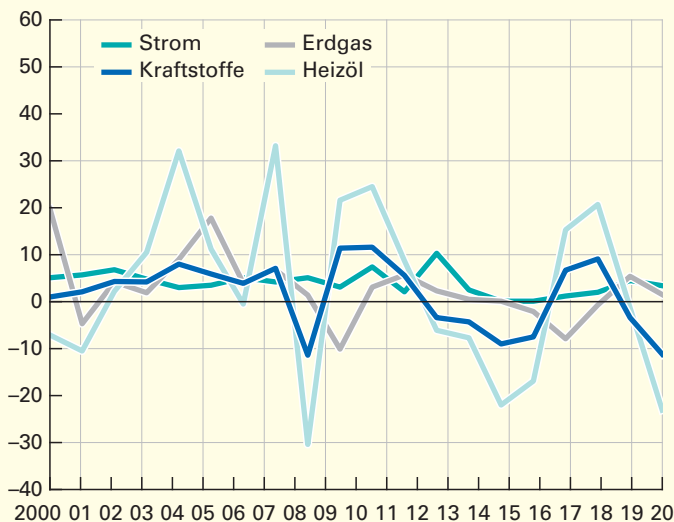
Statistisches Landesamt Baden-Württemberg

348 21

## Entwicklung der Energiekosten

2015 = 100

Veränderungen zum Vorjahr in %



Datenquelle: Verbraucherpreisindex für Baden-Württemberg.

Statistisches Landesamt Baden-Württemberg

349 21

## Weiteres Informationsangebot

Dieses Faltblatt enthält Auszüge aus unserem umfangreichen Datenmaterial.

Aktuelle Informationen zur Entwicklung der Verbraucherpreise sowie den monatlich erscheinenden Statistischen Bericht stellen wir Ihnen auf unserer Homepage [www.statistik-bw.de](http://www.statistik-bw.de) zur Verfügung. Sollten Sie über dieses Angebot hinausgehende Informationen benötigen, wenden Sie sich bitte an das

Statistische Landesamt Baden-Württemberg

Böblinger Str. 68 · 70199 Stuttgart

poststelle@stala.bwl.de

[www.statistik-bw.de](http://www.statistik-bw.de)

**Fachauskünfte:**

Telefon: (0711) 641-24 49 · Telefax: (0711) 641-21 35

**Vertrieb:**

Telefon: (0711) 641-28 66 · Telefax: (0711) 641-13 40 62

[vertrieb@stala.bwl.de](mailto:vertrieb@stala.bwl.de)

[www.statistik-bw.de/GesamtwBranchen/](http://www.statistik-bw.de/GesamtwBranchen/)  
Volkswirtschaft und Branchen  
Gesamtwirtschaft und Konjunktur

Fotonachweis: Statistisches Landesamt Baden-Württemberg

Stand der Daten: Februar 2021

© Statistisches Landesamt Baden-Württemberg, Stuttgart, 2021

Vervielfältigung und Verbreitung, auch auszugsweise, mit Quellenangabe gestattet.